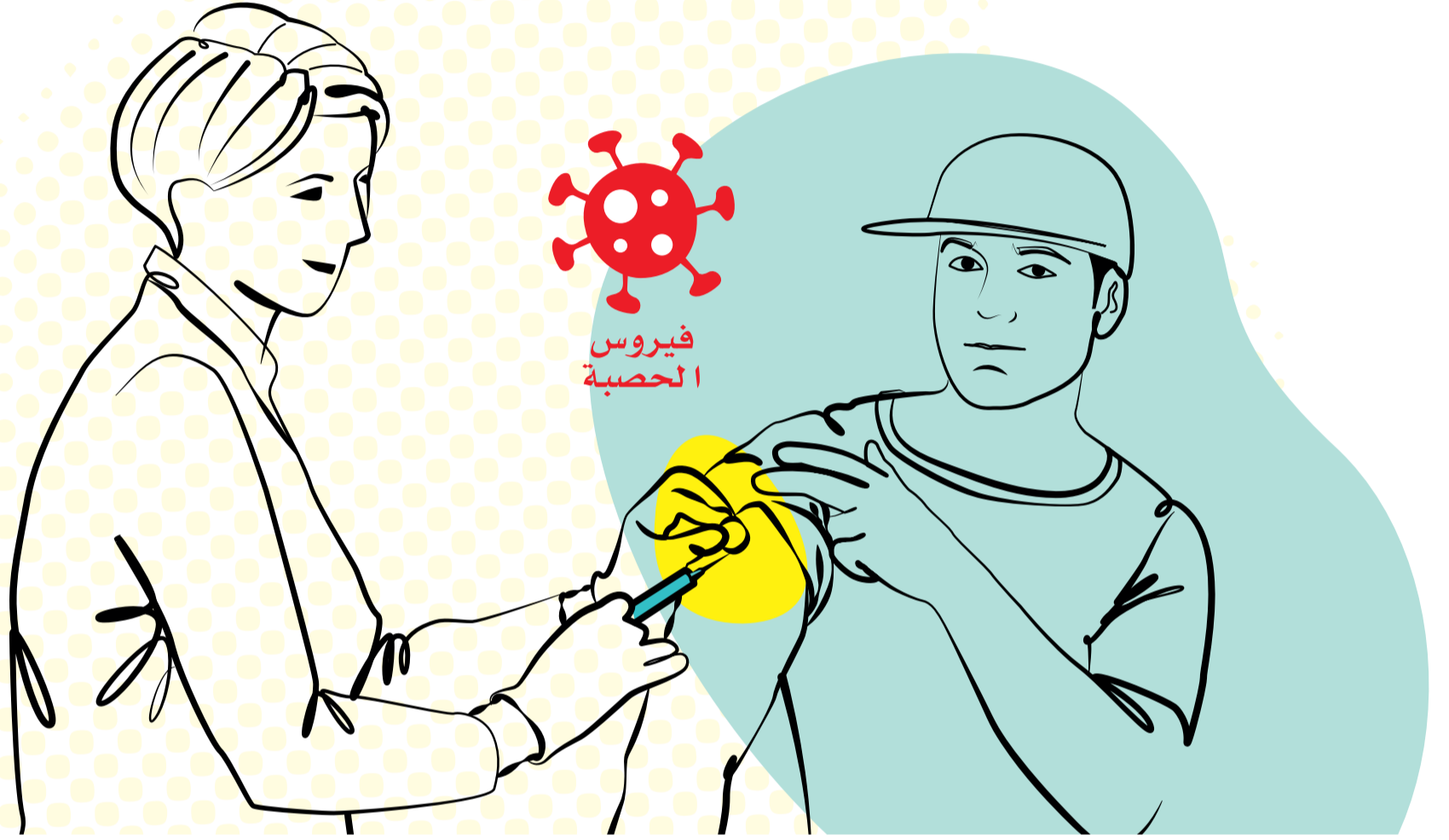


## الحملة الوطنية للتلقيح ضد الحصبة

للكهول المولودين من سنة 1983 إلى سنة 1995



بالتلقيح ضد الحصبة نحمي روعي و نحمي غيري

من 3 إلى 15 جانفي 2022  
بصفة مجانية في كل مراكز الصحة الأساسية وكل النقاط المقترحة  
في إطار القيام بهذه الحملة بالتنسيق مع السلط الجهوية والمحلية

### من المستهدف بهذه الحملة

كل المولودين في الفترة الممتدة من سنة 1983 إلى سنة 1995 هم معنيون بالتلقيح ضد الحصبة باستثناء الذين سبق لهم أخذ جرعتين من اللقاح أو أصيبوا بالحصبة.

يمكن استعمال اللقاحات المضادة للكوفيد 19 ولقاح الحصبة في نفس اليوم دون داعي لتأخيرها (مثل ما هو الحال بالنسبة للقاح الإنفلونزا)

### أعراض مرض الحصبة

تظهر الأعراض عادة بعد فترة تتراوح بين 7 و 15 يوما من العدوى بالفيروس في شكل حمى شديدة مصحوبة بواحد أو أكثر من الأعراض التالية:

- سيلان الأنف
- احمرار العينين
- سعال
- شعور بالتعب والإرهاق

ويصاب المريض بطفح جلدي يظهر في البداية خلف أذنيه ثم على وجهه وأعلى رقبته ثم ينتشر إلى أسفل الجسم ويشفى في أغلب الحالات في ظرف أسبوعين إلى ثلاثة أسابيع. الشخص المصاب بفيروس الحصبة يصبح معديا بدءا من خمسة أيام قبل ظهور الأعراض الأولى، وحتى خمسة أيام بعد ظهور الطفح الجلدي.

### مضاعفات المرض

بإمكان الحصبة أن تتسبب في مضاعفات عند حوالي ثلث المرضى كالتهاب الأذن الوسطى والإسهال والتهاب القرنية، كما بإمكانها أيضا أن تتسبب في إصابات خطيرة ولكنها نادرة مثل الالتهاب الرئوي والالتهاب الدماغية.

### مرض الحصبة وطرق العدوى

الحصبة مرض فيروسي شديد العدوى يصيب كل الأعمار وينتقل من شخص لآخر عن طريق الرذاذ المتطاير من حلق أو فم أو أنف المريض أو بملامسة أغراضه ومعداته بعد أن تتلوث بإفرازاته الحلقيية والأنفية.

## CAMPAGNE NATIONALE DE VACCINATION CONTRE LA ROUGEOLE DES ADULTES NÉS ENTRE 1983 ET 1995



**JE ME VACCINE CONTRE LA ROUGEOLE, JE ME PROTÈGE ET PROTÈGE LES AUTRES**

### But de la campagne

- Lutter contre les flambées de rougeole et préserver les progrès réalisés sur la voie de l'élimination de la rougeole.
- Compléter les actions déjà menées dans le cadre de la riposte à la flambée de rougeole de 2019 : mise à jour de la vaccination des contacts des cas de rougeole, vaccination des nourrissons de 6 à 11 mois.
- Réduire au plus bas niveau le nombre des réceptifs à l'infection par le virus de la rougeole parmi la population.

### Précautions à observer par l'équipe de vaccination

- **Communiquer avec la personne à vacciner sur :**
  - Les bénéfices attendus de cette vaccination et les risques liés à l'absence d'immunité contre la rougeole.
  - Les éventuels effets indésirables du vaccin sans susciter les craintes ou faire paniquer.
  - Les contre-indications: s'informer sur les prises vaccinales antérieures et les éventuelles réactions post vaccinales, s'assurer que la femme n'est pas enceinte.
  - Une grossesse doit être évitée dans le mois suivant la vaccination.
- **Reconstituer et administrer le vaccin**
  - Reconstituer le vaccin RR avec son solvant spécifique conservé à la même température.
  - Site d'injection : partie externe du haut du bras.
  - Voie d'injection : sous cutanée profonde.
  - Dose à injecter : 0,5 ml.
  - Sécurité des injections: règles d'asepsie et surveillance des vaccinés.

### Justification du ciblage des 26 -38 ans

- Cette tranche était la plus touchée par la flambée de 2019 après celle des enfants de moins de 1 an.
- Une étude sérologique a montré l'existence d'une proportion importante de non immunisés parmi les cohortes des adultes nés entre 1983 et 1995.

### Contre-indications à la vaccination

- Réaction anaphylactique ou allergie connue au vaccin ou à l'un de ses composants
- Grossesse
- Tuberculose évolutive
- Immunodéficiência primitive sévère connue ou acquise

*NB : L'infection par le VIH n'est une contre-indication qu'en cas de déficit immunitaire sévère*

### Précautions à prendre avec le vaccin RR

- Maladie aiguë modérée ou sévère avec ou sans fièvre (la vaccination est reportée jusqu'à ce que la maladie guérisse).
- Traitement récent (moins de 11 mois) par des produits sanguins contenant des anticorps.
- Antécédents de thrombopénie ou de purpura thrombopénique.

*NB : Les vaccins anti-covid-19 et le vaccin RR peuvent être utilisés le même jour sans délais (au même titre que celui de la Grippe)*